

Pracovní skupiny (PS) Řídicího výboru ITI

účast, fungování, členství

Sněmovní sál, Nová Radnice
12. 9. 2016, 10:00-11:15

PETR ŠAŠINKA, manažer ITI
Kancelář strategie města
Magistrát města Brna

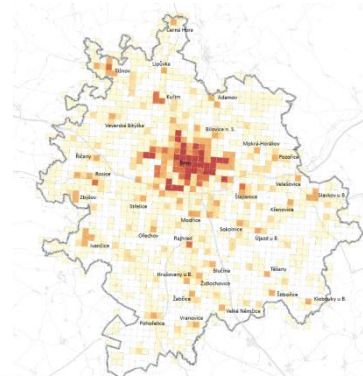
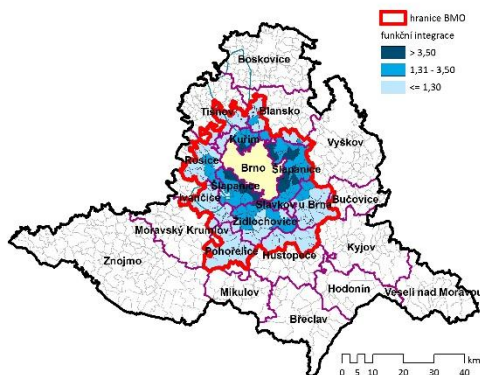
- Úvodní kontext k nástroji ITI
- Základní informace o PS a jejich složení a fungování
- Představení Statutu a Jednacího řádu PS
- Předmět hodnocení PS – projektová fiše
- Kritéria hodnocení
- Průběh jednání typické PS
- Další postup a termíny

Úvodní kontext: základní teze

- ITI jako nový územní nástroj pro programové období 2014-2020
- Možnost efektivně plánovat a koordinovat rozvoj metropolitních oblastí
- Určeno jen pro významné strategické projekty – koncentrace aktivit a financí
- Existence „metropolitní dotační obálky“

Podmínky pro využití nástroje ITI

- Vymezené území Brněnské metropolitní oblasti
- Strategie vzniklá na partnerském principu



- Strategie bude naplňována konkrétními projekty
- Každý **projektový záměr** musí mít stanovisko Řídicího výboru (ŘV ITI) o souladu s integrovanou strategií – povinná příloha plné projektové žádosti v monitorovacím systému
- PS je odborným poradním orgánem ŘV

www.brno.cz/iti

Občan

Turista / Volný čas

Podnikatel / Investor

Správa města

Kalendář akcí

Integrovaná strategie rozvoje Brněnské metropolitní oblasti pro uplatnění nástroje ITI

- Aktuality
- **Informace pro žadatele**
- Aktuální výzvy
- Vymezení území Brněnské metropolitní oblasti (BMO)
- Atlas Brněnské metropolitní oblasti
- Proces tvorby strategie
- Řídící výbor, Pracovní skupiny
- Kontaktní údaje

[Úvodní strana](#) > [Integrovaná strategie rozvoje Brněnské metropolitní oblasti pro uplatnění nástroje ITI](#) > **Informace pro žadatele**

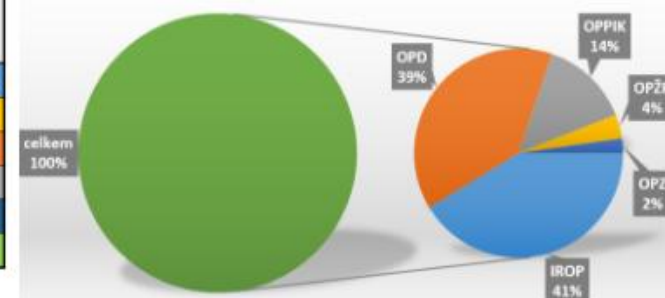
Postup žadatele

ITI je novým územním nástrojem z dílny Evropské komise, který slouží k řešení vybraných metropolitních problémů vyžadujících integrovaný přístup. Tím se rozumí jak koncentrace aktivit, tak koncentrace zdrojů při shodě partnerů v území, aby byl výsledný efekt podpořených intervencí co největší.

ITI není další operační program, ale nástroj pro území Brněnské metropolitní oblasti, který má rezervovanou alokaci ve vybraných specifických cílech pěti operačních programů ESIF (IROP, OPD, OPPIK, OPŽP, OPZ), jejichž pravidly se žadatel řídí.

Rozložení finanční alokace dle jednotlivých operačních programů (viz [příloha č. 1](#) ISR BMO):

OP	Předběžná finanční alokace (v mil. Kč) pro projekty BMO - dotační prostředky	Specifické cíle jednotlivých OP vč. předpokládaných financí
IROP	2233	1.1 (400), 1.2 (750), 2.1 (750), 2.4 (333)
OPŽP	200	1.3 (120), 3.2 (80)
ODP	2106,5	1.4 (1606,5), 2.3 (500)
OPPIK	750	1.2 (400), 2.1 (150), 3.5 (200)
OPZ	121,5	2.1 (121,5)
Σ	5411	



Oproti individuálním projektům bude muset integrovaný projekt splnit náročnější kritéria hodnocení i proces schvalování, na druhou stranu bude soutěžit o podporu jen s obdobnými projekty z území Brněnské metropolitní oblasti.

Nástroj ITI je tedy primárně určen pro:

- dlouhodobě připravované a konzultované projekty,

Jaké PS byly ustanoveny?

→ Během tvorby strategie 4 PS

→ Nyní pouze 3 PS:

Doprava a životní prostředí

Konkurenceschopnost a vzdělávání

Sociální soudržnost

→ Proč jste byli osloveni právě vy?

→ Proč je důležité se účastnit/vyslat náhradníka?

→ Každý člen je jedinečný a má svoji roli (viz složení PS – jsou možné úpravy)

ITI – alokace ve strategii

<i>Dotační programy EU</i>	<i>Finanční alokace (v mil. Kč) pro projekty BMO – dotační prostředky</i>
IROP	2 233 (dopravní terminály, P+R, cyklostezky, vozidla VHD, vzdělávací a sociální infrastruktura)
OPŽP	200 (odpadové hospodářství, protipovodňová opatření)
OPD	2 106,5 (prodloužení tramvajových a trolejbusových tratí, dopravní telematika)
OPPIK	750 (kreativní průmysly, VTP, snižování energetické náročnosti)
OPZ	121,5 (sociální služby)
Σ	5 411

Co budeme od členů PS očekávat?

- Odborná znalost příslušné tematické oblasti
- Částečná znalost příslušné pasáže Integrované strategie
- Pravidelnost a kontinuita (2016-2023): setkání cca jednou za čtvrt roku
- Nechceme jen formální fungování!
- **Fungování PS se řídí schváleným Statutem a Jednacím řádem PS**

- Pracovní skupina je zřizována Řídicím výborem za účelem konstruktivního dialogu mezi Nositelem ISR a významnými partnery v území podílejícími se na definování principů regionálního a lokálního rozvoje v metropolitní oblasti. Pracovní skupina je za svou činnost odpovědná Řídicímu výboru.
- Pracovní skupina je složena z partnerů a odborné veřejnosti v roli členů a přizvaných odborníků k probíranému tématu a nositelů projektů odpovídajících tematicky zaměření dané pracovní skupiny v roli hostů.

- Členové pracovní skupiny, případně jejich náhradníci, mají hlasovací právo. Členové pracovní skupiny s hlasovacím právem jsou povinni před hlasováním ohlásit podjatost vůči projednávaným projektovým záměrům a zdržet se hlasování.
- Další přizvaní odborníci k probíranému tématu a nositelé projektů mají roli hosta bez hlasovacího práva.
- Přizvaný odborník nesmí být současně v roli žadatele u žádného projektového záměru předkládaného na pracovní skupině.

- Pracovní skupina je usnášeníschopná, pokud je přítomna alespoň polovina jejích členů s hlasovacím právem, případně jejich náhradníků.
- Pracovní skupina rozhoduje konsenzem přítomných členů. Pokud není možné konsenzu dosáhnout, stačí k přijetí rozhodnutí pracovní skupiny souhlas prosté většiny přítomných členů s hlasovacím právem.

- V případě nutnosti rychlého rozhodnutí, neefektivity svolání pracovní skupiny či v dalších případech, může být použito korespondenční hlasování elektronickou cestou – hlasování per rollam.
- Při korespondenčním hlasování hlasují pouze členové pracovní skupiny, hlasovat nemohou náhradníci.
- Pokud se člen pracovní skupiny nevyjádří ve stanovené lhůtě, má se za to, že hlasuje pro navržené usnesení.
- Na všechny účastníky pracovních skupin se vztahuje mlčenlivost o všech projednávaných skutečnostech.

Hodnocení souladu projektového záměru s integrovanou strategií 1/3

→ Fiše – šablona projektového záměru

→ <http://www.bрно.cz/iti/projektova-fise>

Formulář projektového záměru

Integrované strategie rozvoje Brněnské metropolitní oblasti pro nástroj ITI
(dále jen „Strategie“)

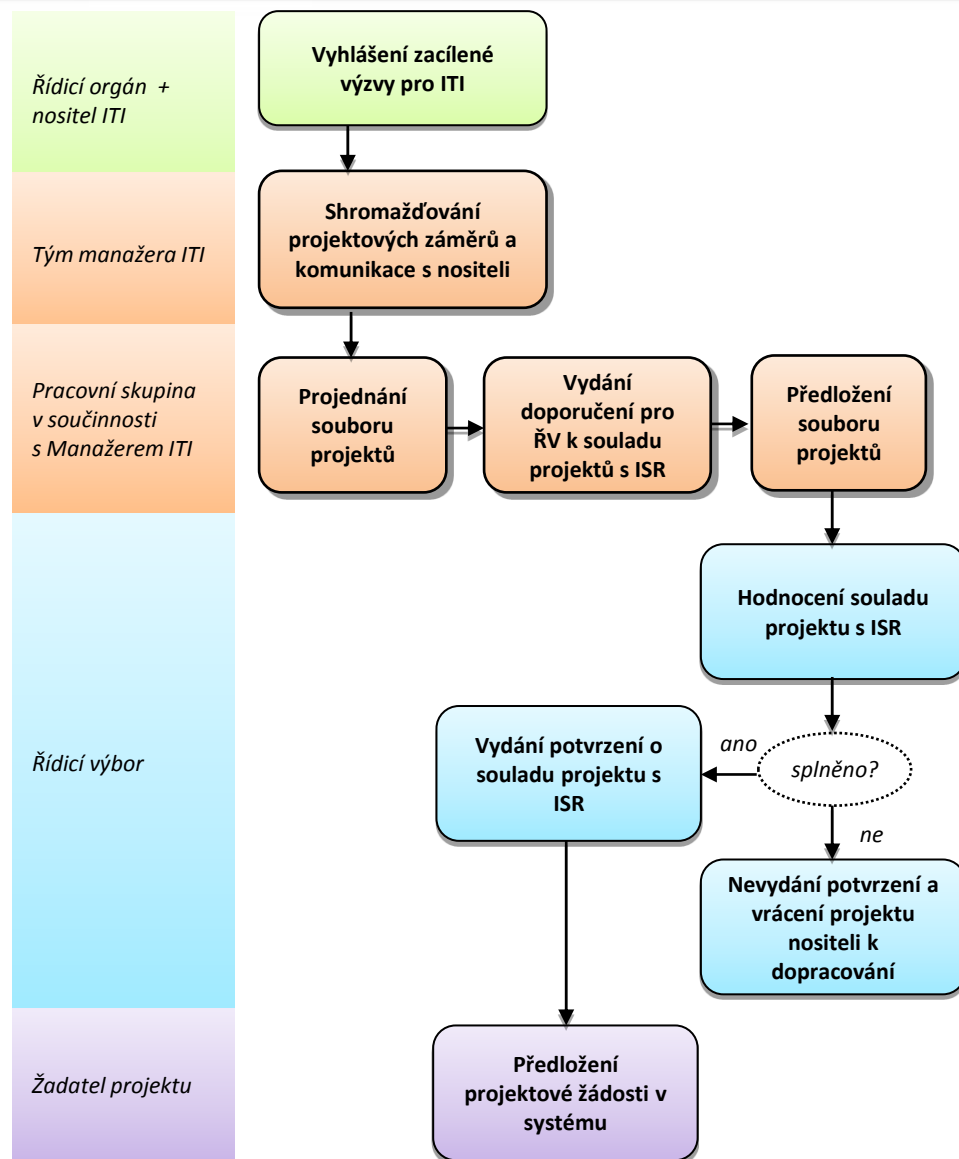
Výzva nositele ITI:



1. Název projektového záměru	<i>[Uveďte výstižný název projektového záměru]</i>
2. Identifikace žadatele	<i>[Uveďte název, právní subjektivitu, sídlo, odpovědné osoby žadatele vč. kontaktů (zřizovatele)]</i>
3. Cíl projektu	<i>[Jaké jsou cíle projektu? Jaké jsou výstupy/výsledky projektu, kterými budou naplňovány cíle projektu?]</i>
4. Popis projektového záměru včetně stručné obsahové specifikace	<i>[Max. počet znaků 2 500 (včetně mezer)]</i>
5. Cílové skupiny	<i>[Na koho bude projekt zaměřen, komu má pomoci, pro koho bude určený? Jaká je kvantifikace/počty cílové skupiny?]</i>
6. Vazba na jiné projektové záměry/projekty (popis integrovaného přístupu)	<i>[V případě, že projektový záměr/projekt navazuje na jiné projektové záměry/projekty, bude doplněn jejich název a stručný popis vazeb]</i>
7. Území realizace projektu	<i>[Kde bude projekt realizován?]</i>
8. Popis pozitivního dopadu na vymezené území	<i>[Jaké jsou přínosy projektu? Max. počet 1 000 znaků (včetně mezer)]</i>
9. Zařazení do úrovně opatření Strategie	<i>[Uveďte konkrétní opatření ze Strategie, které je tímto projektem naplňováno.]</i>
10. Vazba na další opatření Strategie	<i>[Uveďte další opatření Strategie, jež je projektem ovlivněno.]</i>
11. Soulad s jinými strategickými dokumenty	<i>[Informace o tom, které další strategické dokumenty (např. obce, města, kraje, regionu, národní) projektový záměr naplňuje včetně stručného popisu této provazby.]</i>
12. Spolupracující subjekty (klíčoví partneři) a jejich role	<i>[Uveďte název, IČ, sídlo, roli partnera v projektu. Dále doplňte informaci o provozovateli, není-li shodný s žadatelem.]</i>
13. Finanční zdroj (operační program, specifický cíl)	<i>[Uveďte název operačního programu a specifického cíle, z něhož má být projekt financován, případně program podpory (je-li relevantní)]</i>
14. Celkový rozpočet projektu (mil. Kč) včetně DPH	<i>[U větších víceletých projektů uvádějte celkový rozpočet projektu včetně případných etap financování po letech.]</i>
15. Celkové způsobilé výdaje projektu (mil. Kč) včetně DPH	<i>[Způsobilé výdaje se řídí pravidly jednotlivých operačních programů.]</i>
16. Provozní náklady/rok (mil. Kč)	<i>[Uveďte náklady po konci realizace projektu, tedy v době udržitelnosti.]</i>
17. Indikátory Strategie (včetně příslušných hodnot)	<i>[Uveďte všechny relevantní indikátory z výzvy nositele ITI, které budou projektem naplněny (včetně konkrétních hodnot)]</i>

Hodnocení souladu projektového záměru s integrovanou strategií 2/3

- **Cesta šablony projektového záměru:** výzva k předkládání projektových záměrů > sběr projektových záměrů > ukončení výzvy > posouzení projektových záměr manažerem ITI > svolání příslušné PS > posouzení projektových záměrů PS > posouzení projektových záměrů ŘV > udělení souladu projektového záměru se strategií
- Poté zpracování žádosti v monitorovacím systému, kde stanovisko ŘV tvoří povinnou přílohu žádosti



Hodnocení souladu projektového záměru s integrovanou strategií 3/3

→ Kritéria Řídicího výboru ITI přenesená na manažera ITI a PS

	Kritéria přijatelnosti	Zdroj informací	ANO/NE/NR
Posuzuje manažer ITI	Projektový záměr je předložen v požadovaném formátu fiše projektového záměru ISR BMO.	Projektový záměr	
	Projekt je v základních parametrech v souladu s příslušnou výzvou nositele ITI (tematické zaměření, oprávnění žadatelé atd.).	Projektový záměr + výzva nositele ITI	
	Projekt nepřevyšuje výši volné finanční alokace daného specifického cíle operačního programu dle schválené ISR BMO.	Projektový záměr, ISR BMO	
	STANOVISKO MANAŽERA ITI:		
Posuzuje pracovní skupina	Projekt je v souladu s tematickým zaměřením ISR BMO, strategickým cílem a některým z jeho specifických cílů a je zařazen minimálně do jednoho opatření ISR BMO.	Projektový záměr, ISR BMO	
	Projekt je integrovaný a má prokazatelnou vazbu na jiné aktivity/ projekty v území BMO.	Projektový záměr, ISR BMO	
	Potřebnost realizace projektu je odůvodněná.	Projektový záměr, ISR BMO	
	Projekt popisuje pozitivní dopad projektu na území BMO.	Projektový záměr, ISR BMO	
	Projekt je v souladu s harmonogramem uvedeným ve výzvě.	Projektový záměr, text výzvy nositele ITI	
	Projekt má jednoznačně popsané financování v souladu s výzvou.	Projektový záměr, text výzvy nositele ITI	
	Projekt přispívá k naplnění relevantních indikátorů příslušného opatření ISR BMO.	Projektový záměr, ISR BMO	
	STANOVISKO PS:		

Jak bude typicky jednání PS probíhat?



- Zaslání podkladů předem
- Seznámit se s podklady
- Úvod PS: představení relevantních pasáží strategie vztahujících se k danému tématu
- Představování projektových záměrů jednotlivými nositeli
- Hodnocení a vydání doporučení ŘV – samostatně pro každý projektový záměr
- V budoucnu možnost generovat vlastní záměry

Předběžný harmonogram výzev ITI (2016 až 2017)



Číslo výzvy nositele	Název výzvy	Opatření ISR BMO	OP, Specifický cíl	Výzva nositele k předkládání projektových záměrů		Výzva ZS ITI k předkládání žádostí o podporu v systému MS2014+		Typ výzvy ZS ITI: kolová/ průběžná	Věcné hodnocení
				od	do	od	do		
1	Telematika pro veřejnou dopravu	A.4: Dopravní telematika a informační systémy	OPD, SC 2.3: Zlepšení řízení dopravního provozu a zvyšování bezpečnosti dopravního provozu	Září 2016	Říjen 2016	Nerelevantní	Nerelevantní	Nerelevantní	Ano
2	Infrastruktura pro tramvajové a trolejbusové tratě	A.2: Infrastruktura městské a příměstské veřejné dopravy	OPD, SC 1.4: Vytvoření podmínek pro zvýšení využívání veřejné hromadné dopravy ve městech v elektrické trakci	Září 2016	Říjen 2016	Nerelevantní	Nerelevantní	Nerelevantní	Ano
3	Nízkoemisní a bezemisní vozidla	A.3: Dopravní prostředky veřejné dopravy	IROP, SC 1.2: Zvýšení podílu udržitelných forem dopravy	Září 2016	Říjen 2016	Září 2016	Listopad 2016	Průběžná	Ne
4	Telematika pro veřejnou dopravu	A.4: Dopravní telematika a informační systémy	IROP, SC 1.2: Zvýšení podílu udržitelných forem dopravy	Září 2016	Říjen 2016	Září 2016	Listopad 2016	Průběžná	Ne
5	Podpora cyklo dopravy	A.6: Cyklistická a pěší doprava	IROP, SC 1.2: Zvýšení podílu udržitelných forem dopravy	Září 2016	Říjen 2016	Září 2016	Listopad 2016	Kolová	Ano
6	Infrastruktura pro předškolní vzdělávání	C.4: Budování kapacit a kvality zařízení pro celoživotní učení	IROP, SC 2.4: Zvýšení kvality a dostupnosti infrastruktury pro vzdělávání a celoživotní učení	Září 2016	Říjen 2016	Září 2016	Listopad 2016	Průběžná	Ne
7*	Infrastruktura sociálních služeb	D.2: Doplnění kapacity infrastruktury sociálních a návazných služeb	IROP, SC 2.1: Zvýšení kvality a dostupnosti služeb vedoucích k sociální inkluzi	Listopad 2016	Prosinec 2016	Listopad 2016	Únor 2017	Kolová	Ano
8*	Infrastruktura komunitních center	D.2: Doplnění kapacity infrastruktury sociálních a návazných služeb	IROP, SC 2.1: Zvýšení kvality a dostupnosti služeb vedoucích k sociální inkluzi	Listopad 2016	Prosinec 2016	Listopad 2016	Únor 2017	Kolová	Ano
9*	Sociální bydlení	D.3: Budování sociálního bydlení	IROP, SC 2.1: Zvýšení kvality a dostupnosti služeb vedoucích k sociální inkluzi	Listopad 2016	Prosinec 2016	Listopad 2016	Únor 2017	Kolová	Ano
10*	Úspory energie v SZT	B.5: Snížení emisní zátěže území	OPPIK, SC 3.5: Zvýšit účinnost soustav zásobování teplem	Prosinec 2016	Leden 2017	Prosinec 2016	Únor 2017	Bude upřesněno	Ano
11*	Infrastruktura vzdělávání (ZŠ)	C.4: Budování kapacit a kvality zařízení pro celoživotní učení	IROP, SC 2.4: Zvýšení kvality a dostupnosti infrastruktury pro vzdělávání a celoživotní učení	Leden 2017	Únor 2017	Leden 2017	Březen 2017	Kolová	Ano
12*	Výstavba a modernizace přestupních terminálů	A.1: Terminály veřejné dopravy a systémy P+R	IROP, SC 1.2 : Zvýšení podílu udržitelných forem dopravy	Leden 2017	Únor 2017	Leden 2017	Březen 2017	Průběžná	Ne

*pozn.: informace k těmto výzvám se budou průběžně aktualizovat

Domluva termínů konání prvních PS



- Nejlépe týdnu 17. – 21. 10. 2016 (PS Doprava a životní prostředí, možná i PS Konkurenceschopnost a vzdělávání)
- Konání Řídicího výboru ITI – pondělí 7. 11.

B | R | N | O

sasinka.petr@brno.cz