



9. řádné jednání Řídicího výboru ITI

23. 5. 2018, 14:00 – 15:30

sál Rady města Brna

Představení a odsouhlasení programu



1. Zahájení, vzájemné přivítání, úvodní slovo primátora	14:00-14:05
2. Představení a odsouhlasení programu ŘV ITI	14:05-14:10
3. Organizační a technický bod: rekapitulace úkolů z minula (informace o změnách ISR BMO, návrh rozdělení zbývajících alokací v oblasti infrastruktury ZŠ mezi Brno a zázemí), personální změny (PS Sociální oblast), aktuální dění kolem OPPIK	14:10-14:20
4. Představení průběžného naplňování integrované strategie včetně plnění věcných a finančních milníků	14:20-14:30
5. Přehled aktuálních výzev nositele ITI a došlých projektových záměrů – finance a indikátory, další postup	14:30-14:40
6. Konsenzuální rozhodování o souladu jednotlivých projektových záměrů se strategií, představení stanoviska manažera ITI a PS ITI, diskuse	14:40-15:00
7. Představení harmonogramu výzev nositele ITI na příští období	15:00-15:05
8. Budoucnost nástroje ITI a urbánní dimenze po roce 2020, výstupy setkání v Pardubicích, jízda po ORP (květen 2018), komunikační kampaň (podzim 2018)	15:05-15:15
9. Novinky z RSK, NSK, stav přípravy Strategie Brno2050, Strategie regionálního rozvoje ČR 2021+	15:15-15:20
10. Studentská metropolitní soutěž – prezentace dvou finálových projektů studentských týmů v rámci soutěže	15:20-15:30
11. Shrnutí, prostor pro dotazy, termín dalšího řádného setkání (září/říjen 2018)	15:30-15:35

Organizační a technický bod:

- a) rekapitulace úkolů z minula (informace o změnách ISR BMO, návrh rozdělení zbývajících alokací v oblasti infrastruktury ZŠ mezi Brno a zázemí)**
- b) personální změny (PS a ŘV ITI)**
- c) aktuální dění kolem OPPIK**
- d) změny projektů**

**Oddělení řízení ITI a metropolitní spolupráce
Magistrát města Brna**

a) rekapitulace úkolů z minula (i)

- informace o změnách ISR BMO (OPD – navýšení alokace – již schváleno, IROP – odstranění indikátoru – v běhu)
- Diskuse
- Návrh usnesení (hlasování):
„Řídící výbor ITI bere na vědomí prezentované informace týkající se změn ISR BMO.“

a) rekapitulace úkolů z minula (ii)

- návrh rozdělení zbývajících alokací v oblasti infrastruktury ZŠ mezi Brno a zázemí
- Po zachování poměru 4:3 budou podpořeny všechny projekty ze zázemí a další 3-4 projekty z Brna
- Diskuse

- Návrh usnesení (hlasování)

„Řídicí výbor ITI schvaluje zachování poměru zbývajících alokací v oblasti infrastruktury ZŠ mezi Brno a zázemí v prezentovaném znění.“

b) personální změny (PS a ŘV ITI)

- PS ŘV ITI Sociální oblast – místo Ing. Jitky Kaláškové nominován Ing. Jan Sponar
- ŘV ITI – náhradníkem Bc. Markéty Chkheidze nově Mgr. Zdeňka Slámová
- Důležitá **AKTIVNÍ** účast na jednání
- Diskuse
- Návrh usnesení (hlasování):
„Řídící výbor ITI bere na vědomí prezentované informace týkající se personálních změn v PS Sociální oblast a ŘV ITI.

Seznam členů ŘV ITI a jejich náhradníků ke dni 23. 5. 2018



<i>Subjekt (institute)</i>	<i>Pozice</i>	<i>Jméno</i>	<i>Funkce</i>	<i>Náhradník</i>
Statutární město Brno	Primátor města Brna	Petr Vokřál	Předseda	--
	1. náměstek primátora	Petr Hladík	Člen	Jaroslav Suchý, člen RMB
	Náměstek primátora	Richard Mrázek	Člen	Radek Řeřicha, vedoucí OIEF MMB
	Náměstek primátora	Matěj Hollan	Člen	Jiří Ulip, člen ZMB
	Náměstek primátora	Martin Ander	Člen	Olga Nováková, vedoucí ÚRM MMB
	Náměstek primátora	Jaroslav Kacer	Člen	Jakub Rybář, vedoucí OSR MMB
Jihomoravský kraj	Hejtman	Bohumil Šimek	Místopředseda	Roman Hanák , 1. náměstek hejtmana JMK
Představitelé obcí ORP	Starostka města Šlapanice	Michaela Trněná	Člen	Michal Klaška, místostarosta Šlapanic
	Starosta města Kuřim	Drago Sukalovský	Člen	Stanislav Bartoš, vedoucí investičního odboru MěÚ Kuřim
	Starosta města Rosice	Jaroslav Světlík	Člen	František Brim, místostarosta Rosic
	Starosta města Židlochovice	Jan Vitula	Člen	Tomáš Šenkyřík, místostarosta Židlochovic
	Místostarosta města Slavkov u Brna	Petr Kostík	Člen	Michal Boudný, starosta města Slavkov u Brna
Regionální hospodářská komora Brno	Předseda představenstva RHK Brno	Ladislav Chodák	Člen	1. náhradník Čeněk Absolon, ředitel RHK Brno (2. náhradník místopředseda RHK Brno)
ANNO	Předseda ANNO JMK	Jaromír Hron	Člen	Jitka Bednářová, ředitelka Betanie
JIC	Manažer RIS JMK	David Marek	Člen	David Uhlíř, zástupce ředitele, CSO JIC
Agentura pro sociální začleňování	Metodička OPZ v Regionálním centru východ	Markéta Chkheidze	Člen	Zdeňka Slámová, lokální konzultantka ASZ

c) aktuální dění kolem OPPIK

→ Pozastavená certifikace, aktuality z MV OPPIK

→ Diskuse

→ Návrh usnesení (hlasování):

„Řídicí výbor ITI bere na vědomí prezentované informace z OPPIK a pověřuje manažera ITI provést případnou změnu integrované strategie týkající se revize programů spolupráce OPPIK.“

d) změny projektů

→ Cyklostezka Slavkov u Brna – Hodějice, podklady zalány předem

→ Diskuse

→ Návrh usnesení (hlasování):

„Řídicí výbor ITI schvaluje změnu integrovaného projektu Cyklostezka Slavkov u Brna – Hodějice v předkládaném znění.“

Představení průběžného naplňování integrované strategie včetně plnění věcných a finančních milníků

**Oddělení řízení ITI a metropolitní spolupráce
Magistrát města Brna**

Alokace ve strategii (k 22. 5. 2018)



<i>Operační programy EU</i>	<i>Finanční alokace (v mil. Kč) pro projekty BMO – dotační prostředky</i>	<i>Zazávazkovaná alokace projektů s kladným stanoviskem PS – <u>bez projektů duplicitních, vyřazených a stažených žadatelem</u> (mil. Kč)</i>	<i>Finanční alokace dle projektů zaregistrovaných v MS2014+ (mil. Kč)</i>	<i>Projekty schválené k financování (mil. Kč)</i>
IROP	2 233	1 474,3	1 410,1	860,5
OPŽP	200	80,0	0	0
OPD	2 383,8	2 987,9	507,2	39,5
OPPIK	750	132,6	79,1	0
OPZ	121,5	67,3	31,8	7,6
Σ	5 688,3	4 742,1 (81,8 %)	2 028,2 (35,7 %)	907,6 (15,9 %)

Plnění fin. plánu (k milníku 2018)



<i>Operační programy EU</i>	<i>Finanční alokace pro projekty BMO – dotační prostředky (v mil. Kč)</i>	<i>Plánované žádosti o platbu dle CSSF (v mil. Kč)</i>	<i>Žádosti o platbu dle našeho zjištění (v mil. Kč)</i>	<i>Dosud podané žádosti o platbu (v mil. Kč)</i>
IROP	SC 1.1 – 400	32,3 (8,1 %)	32,3 (8,1 %)	0,0 (0,0 %)
	SC 1.2 – 750	100,1 (13,3 %)	204,8 (27,3 %)	0,3 (0,04 %)
	SC 2.1 – 600	26,9 (4,5 %)	20,7 (3,2 %)	0,0 (0,0 %)
	SC 2.4 – 483	116,7 (24,2 %)	131,4 (27,2 %)	68,4 (14,2 %)
	2 233	276,0 (12,4 %)	389,2 (17,4 %)	68,7 (3,0 %)
OPŽP	200	0,0 (0,0 %)	--	0,0 (0,0 %)
OPD	2 383,8	134,1 (5,6 %)	--	4,7 (0,2 %)
OPPIK	750	8,9 (1,2 %)	--	0,0 (0,0 %)
OPZ	121,5	9,8 (8,0 %)	--	1,0 (0,8 %)

→ Věcné milníky k 31. 12. 2018 (IROP)

Název indikátorů	Milník k 31. 12. 2018	Údaje z CSSF k 22. 5. 2018
Počet nových nebo rekonstruovaných přestupních terminálů ve veřejné dopravě	1	1 !
Počet nově pořízených vozidel pro veřejnou dopravu	10	10
Počet podpořených bytů pro sociální bydlení	45	20 !!
Počet podpořených vzdělávacích zařízení	10	20

→ IROP: v případě prodlení ze strany CRR je možné prodloužit termín ukončení realizace projektu i nad rámec výzvy

→ Diskuse

→ Návrh usnesení (hlasování)

„Řídicí výbor ITI bere na vědomí informace o průběžném naplňování integrované strategie včetně plnění věcných a finančních milníků.“

Přehled aktuálních výzev nositele ITI a došlých projektových záměrů – finance a indikátory, další postup

**Oddělení řízení ITI a metropolitní spolupráce
Magistrát města Brna**

Přihlášené/předložené projektové záměry (PZ)



→ Integrovaný regionální operační program

- Výzva 32: SC 1.2 Podpora cyklodopravy III – 1 PZ
- Výzva 37: SC 2.4 Infrastruktura pro vzdělávání (SŠ) III – 1 PZ

→ Operační program Doprava

- Výzva 31: SC 2.3 Dopravní telematika a informační systémy – 1 PZ
- Výzva 33: SC 1.4 Infrastruktura pro tramvajové a trolejbusové tratě II – 4 PZ

→ Operační program Podnikání a inovace pro konkurenceschopnost

- Výzva 36: SC 3.5 Podpora a úspory energie v SZT III – 3 PZ

→ Operační program Zaměstnanost

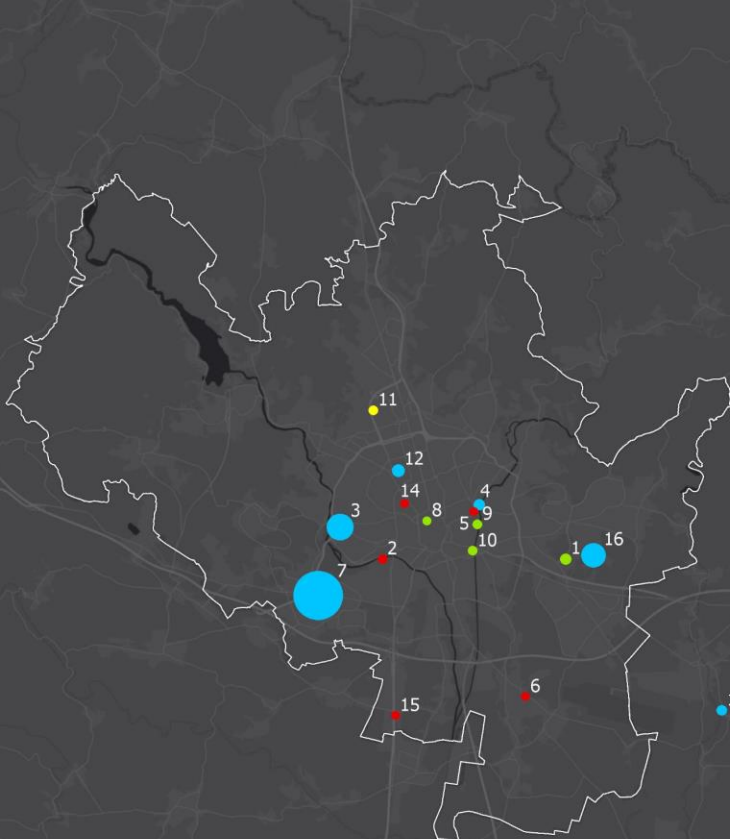
- Výzva 34: SC 2.1 Sociální začleňování a boj s chudobou IV – 5 PZ

→ Operační program Životní prostředí

- Výzva 30: SC 2.3 Materiálové a energetické využití odpadů – 1 PZ

→ Celkem 16 PZ, požadovaná finanční alokace z ESIF – cca 2,72 mld. Kč

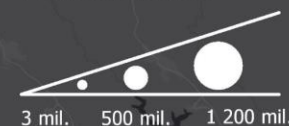
PROJEKTOVÉ ZÁMĚRY PŘIHLÁŠENÉ V OBDOBÍ JARO 2018



Oblast

- Doprava
- Sociální oblast
- Vzdělávání
- Životní prostředí
- Hranice města Brna

Velikost dotace



1:150 000

NÁZEV PROJEKTU	ŽADATEL	OPERAČNÍ PROGRAM	DOTACE [KČ]
1 Brněnské centrum pro materiálové využívání odpadů	SAKO Brno, a.s.	OPŽP	80 000 000
2 Hospic sv. Alžběty - zkvalitnění sociálních služeb	Hospic sv. Alžběty, o.p.s.	OPZ	21 250 000
3 Modernizace a rozšíření tram. vozovny Pisárky	Dopravní podnik města Brna, a.s.	OPD	533 970 000
4 Odhlučnění tramvajové trati Cejl - Zábrdovická, včetně bezbariérových zastávek Vojenská nemocnice	Dopravní podnik města Brna, a.s.	OPD	78 625 000
5 Podpora osob se zdravotním postižením v Brněnské metropolitní oblasti	Národní rada osob se zdravotním postižením České republiky, z.s.	OPZ	6 328 484
6 Podpora zaměstnávání metodou Individual placement and support	Práh jižní Morava, z.ú.	OPZ	7 395 213
7 Prodloužení tramvajové trati z Osové ke Kampusu MU v Bohunicích	Dopravní podnik města Brna, a.s.	OPD	1 241 000 000
8 Rekonstrukce SCZT pára x HV - ulice Rašínova, Běhounská, oblast ulice Rašínova	Teplárny Brno, a.s.	OPPIK	8 000 000
9 Rekonstrukce SCZT pára x HV - vystrojení primárního kolektoru Tkalcovská v úseku TG7-TG310	Teplárny Brno, a.s.	OPPIK	28 000 000
10 Rekonstrukce SCZT pára x HV - vystrojení primárního kolektoru Tkalcovská v úseku TG3-Š6A a Š24	Teplárny Brno, a.s.	OPPIK	17 600 000
11 Rozšíření nadstavby školy pro zvýšení úrovně vzdělávání v oboru IT12	Střední průmyslová škola Brno	IROP	20 000 000
12 Řízení dopravy a sběr dopravních dat ve městě Brně, 3. etapa	Purkyňova, příspěvková organizace	OPD	126 888 689
13 Stavba integrovaného systému bezpečných cyklostezek na území Šlapanicka	Statutární město Brno	OPD	44 200 000
14 Terénní odlehčovací služba	Dobrovolný svazek obcí Šlapanicko	IROP	44 200 000
15 Víme jak na to - rozvíjení funkčních kompetencí rodičů a neformálních pečovatelských skupin PAS	Církevní střední zdravotnická škola DOTYK II, o.p.s.	OPZ	6 377 656
16 Znovuzprovoznění tramvajové trati Stránská skála - Líšeň, Holzova	Dopravní podnik města Brna, a.s.	OPD	2 556 169
			480 250 000

Finance a indikátory – Integrovaný regionální operační program



→ Výzva 32: SC 1.2 Podpora cyklodopravy III

Indikátor	Cílová hodnota	Údaje z fiše	Údaje z CSSF	Celkem
Délka nově vybudovaných cyklostezek a cyklotras (km)	23,00	6,754	6,939	13,693
Počet parkovacích míst pro jízdní kola	150	24	55	79

Alokace ESIF	Požadovaný příspěvek EU celkem
70 mil. Kč	44,2 mil. Kč

→ Výzva 37: SC 2.4 Infrastruktura pro vzdělávání (SŠ) III

Indikátor	Cílová hodnota	Údaje z fiše	Údaje z CSSF	Celkem
Kapacita podporovaných zařízení péče o děti nebo vzdělávacích zařízení	10 300	192	10 296	10 488
Počet podpořených vzdělávacích zařízení	43	1	40	41

Alokace ESIF	Požadovaný příspěvek EU celkem
20 mil. Kč	20 mil. Kč

Finance a indikátory – Operační program Doprava

→ Výzva 31: SC 2.3 Dopravní telematika a informační systémy

Indikátor	Cílová hodnota	Údaje z fiše	Údaje z CSSF	Celkem
Počet zařízení a služeb ITS (ks)	4	2	8	10

Alokace ESIF	Požadovaný příspěvek EU celkem
150,0 mil. Kč	126,8 mil. Kč

→ Výzva 33: SC 1.4 Infrastruktura pro tramvajové a trolejbusové tratě II

Indikátor	Cílová hodnota	Údaje z fiší	Údaje z CSSF	Celkem
Celková délka nových nebo modernizovaných tratí metra nebo tramvajových tratí (km)	3,00	7,588	3,013	10,601

Alokace ESIF	Požadovaný příspěvek EU celkem
1,49 mld. Kč	2,3 mld. Kč

Finance a indikátory – Operační program Podnikání a inovace pro konkurenceschopnost



➔ Výzva 36: SC 3.5 Podpora a úspory energie v SZT III

Indikátory	Cílová hodnota	Předložené projekty	Předešlé projekty	celkem
Odhadované roční snížení emisí skleníkových plynů	1 200	3 480,566	4 201,064	7 681,63

Alokace ESIF	Požadovaný příspěvek EU celkem
60,0 mil. Kč	53,6 mil. Kč

→ Výzva 34: SC 2.1 Sociální začleňování a boj s chudobou IV

Indikátor	Cílová hodnota	Aktuálně přihlášené PZ	Údaje z CSSF14+	Celkem
Kapacita podpořených služeb	50	62	111	173
Celkový počet účastníků	520	355	880	1 235

Alokace ESIF	Požadovaný příspěvek EU – aktuálně přihlášené PZ
65,0 mil. Kč	43,9 mil. Kč

Finance a indikátory – Operační program Životní prostředí

→ Výzva 30: SC 3.2 Materiálové a energetické využití odpadů

Indikátor	Cílová hodnota	Údaje z fiše	Celkem
Kapacita podpořených zařízení pro materiálové využití ostatních odpadů	20 000	0	0
Nově vytvořená kapacita systémů separace a svozu všech odpadů	15 000	40 000	40 000
Kapacita podpořených zařízení pro materiálové využití komunálního odpadu	5 000	0	0

Alokace ESIF	Požadovaný příspěvek EU celkem
80 mil. Kč	80 mil. Kč

**Konsenzuální rozhodování o souladu
jednotlivých projektových záměrů se
strategií, představení stanoviska manažera
ITI a pracovní skupiny ITI, diskuse**

**Oddělení řízení ITI a metropolitní spolupráce
Magistrát města Brna**

Průběh rozhodování ŘV ITI o souladu projektových záměrů se strategií



- Postup po jednotlivých výzvách
- Nejprve představení stanoviska manažera ITI a pracovní skupiny
- Poté rozprava
- Představení stanoviska ŘV: „***ŘV ITI uděluje kladné stanovisko o souladu s integrovanou strategií projektovému záměru XX.***“
- Střet zájmů (osobní zodpovědnost)
- Pak hlasování: prioritně konsensuální rozhodování (pokud nebude možné konsenzu dosáhnout, pak hlasování se sčítáním hlasů)

Představení harmonogramu dalších výzev nositele ITI na příští období

**Oddělení řízení ITI a metropolitní spolupráce
Magistrát města Brna**

Harmonogram výzev nositele ITI – druhá polovina roku 2018



Výzva nositele	OP	období
<i>Služby infrastruktury</i>	<i>OPPIK</i>	<i>červenec-srpen</i>
<i>Dopravní telematika a informační systémy IV</i>	<i>OPD</i>	<i>září-září</i>
<i>Telematika pro veřejnou dopravu II</i>	<i>IROP</i>	<i>září-září</i>
<i>Podpora cyklodopravy IV</i>	<i>IROP</i>	<i>září-září</i>
<i>Výstavba a modernizace přestupních terminálů III</i>	<i>IROP</i>	<i>září-září</i>
<i>Infrastruktura sociálních služeb III</i>	<i>IROP</i>	<i>září-září</i>
<i>Sociální bydlení III</i>	<i>IROP</i>	<i>září-září</i>
<i>Sociální začleňování a boj s chudobou V</i>	<i>OPZ</i>	<i>září-září</i>
<i>Podpora úspory energie v SZT IV</i>	<i>OPPIK</i>	<i>září-září</i>
<i>Protipovodňová opatření</i>	<i>OPŽP</i>	<i>říjen-říjen</i>

→ Vše zveřejněno na webu www.bрно.cz/iti

→ Rozprava

→ Návrh usnesení (hlasování)

„Řídicí výbor ITI bere na vědomí aktualizovaný harmonogram integrovaných výzev pro druhou polovinu roku 2018 v předkládaném znění.“

Budoucnost nástroje ITI a urbánní dimenze po roce 2020, jízda po ORP (květen 2018), komunikační kampaň (podzim 2018)

**Oddělení řízení ITI a metropolitní spolupráce
Magistrát města Brna**

Role ŘV ITI v nastavení metropolitní spolupráce po roce 2020



- **Kontinuita** – zachování integrovaného přístupu a spolupráce na úrovni přirozených funkčních městských regionů (nejen institucionální, ale hlavně personální paměť)
- **Dohled nad vznikající metropolitní strategií** – nezačínat od začátku, zaktualizovat stávající strategii, zahrnout všechna témata – nejen financovatlená z EU
- **Prosazování jednoho operačního programu pro urbánní dimenzi** – územní přístup – nikoli tematický/sektorový) – jednotný způsob pro všechny fondy – zjednodušení
- **Prosazování nutnosti ukotvit pojem „metropolitní oblast“ jako důležitou prostorovou úroveň v rozvoji území** – je třeba, aby legislativa tento pojem znala
- **Generování vlastních nosných metropolitních témat, spolupráce, síťování**

→ Rozprava

→ Návrh usnesení (hlasování)

„Řídicí výbor ITI bere na vědomí prezentované informace o budoucnosti nástroje ITI a urbánní dimenze po roce 2020.“

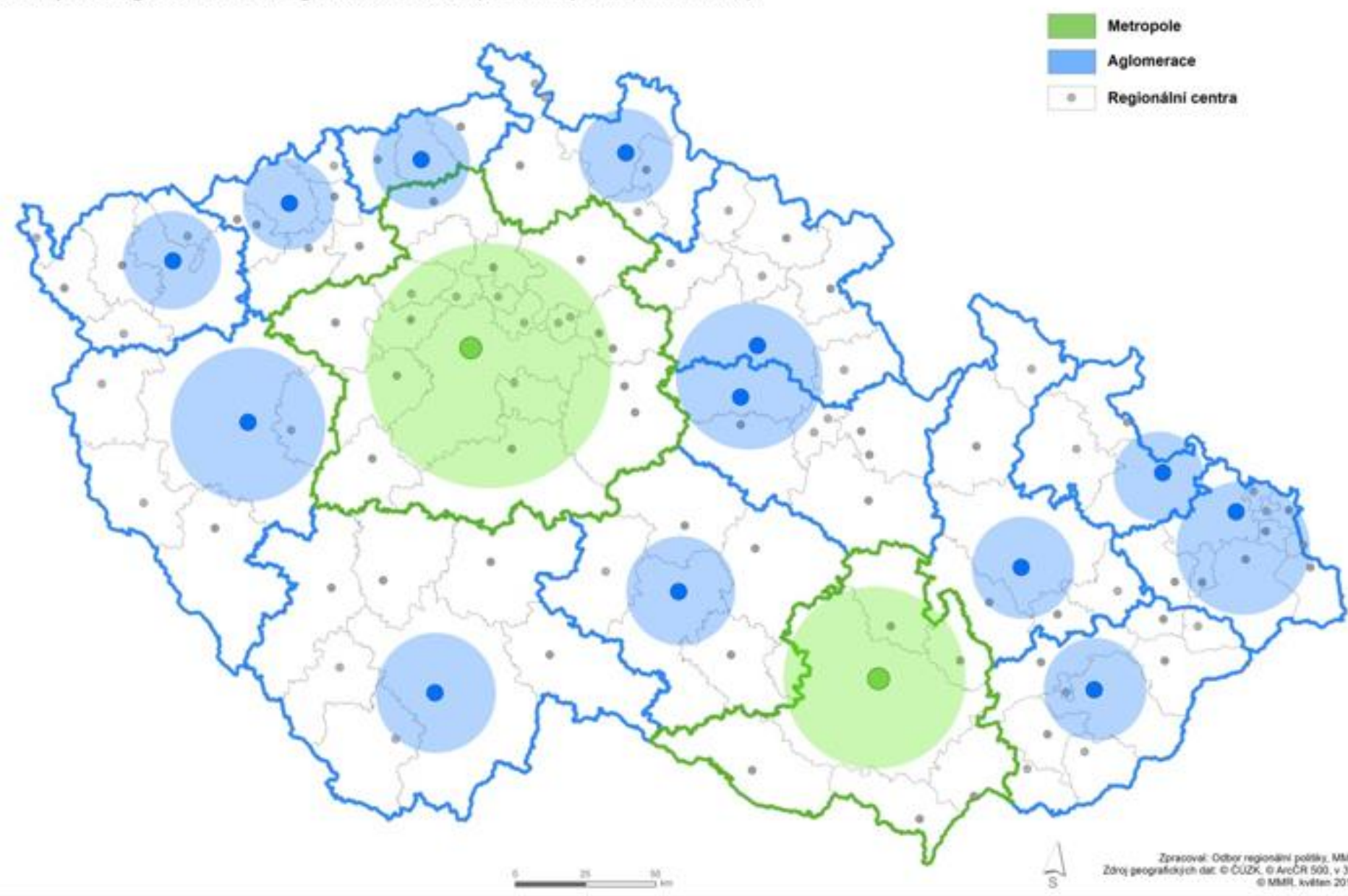
Novinky z RSK, NSK, stav přípravy Strategie Brno2050, Strategie regionálního rozvoje ČR 2021+

Strategie regionálního rozvoje ČR 2021+ (SRR 21+)



- Ambicí SRR 21+ je **stanovit hlavní cíle regionálního rozvoje v horizontu 7-10 let**, resp. definovat hlavní cíle regionální politiky státu po roce 2021.
- Regionální politika má **usměrňovat sektorové politiky státu tak, aby zohledňovaly specifika jednotlivých typů území**
- Hlavním smyslem SRR 21+ je identifikovat, ve kterých tematických oblastech je potřebný či žádoucí územně specifický přístup a definovat jaké (odlišné) intervence by měly být realizovány v odlišných územních kontextech
- SRR 2021+ **není** dokumentem představujícím výčet priorit čerpání ČR v programovém období po roce 2020. Existují některá témata, která mohou být prioritou pro nové programové období (např. bezpečnost), ale vzhledem k tomu, že nemají územní dimenzi, se jim SRR 2021+ nevěnuje

NÁVRH VYMEZENÍ ÚZEMÍ PRO ÚČELY PROBLÉMOVÉ ANALÝZY SRR 21+
metropole, aglomerace a regionální centra (včetně spádového území)



Studentská metropolitní soutěž – prezentace dvou finálových projektů studentských týmů v rámci soutěže

Studentská metropolitní soutěž

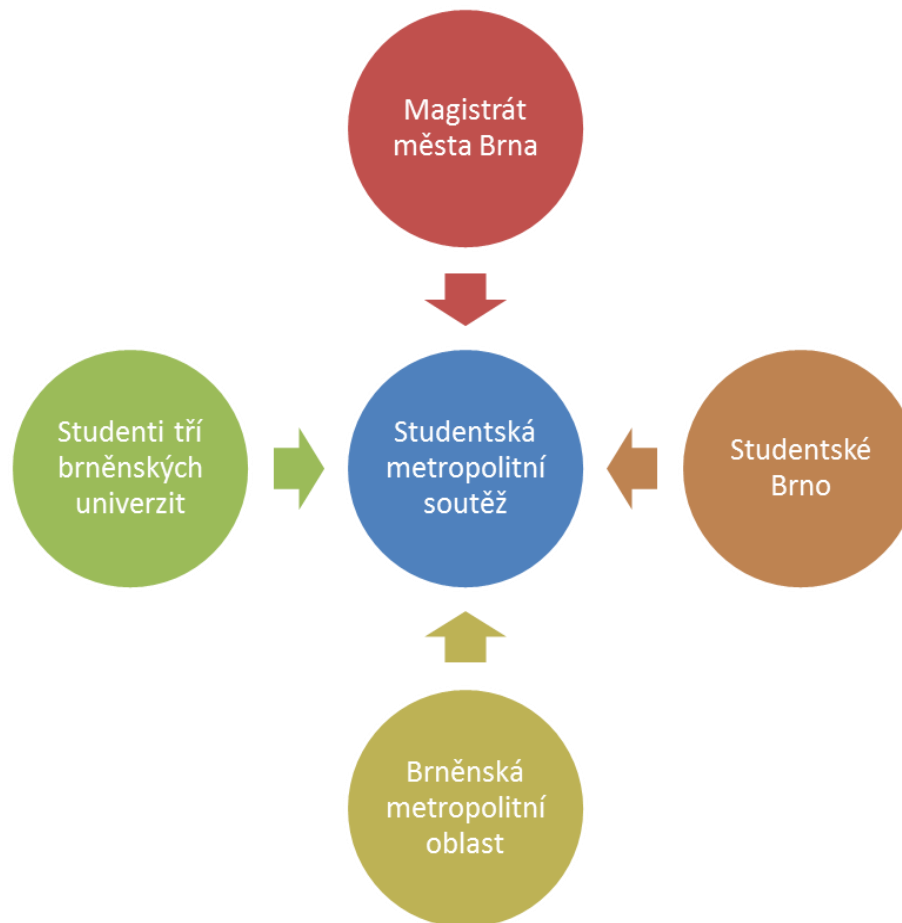
B | R | N | O



Mendelova
univerzita
v Brně



STUDENTSKÉ
BRNO






STUDENTSKÁ METROPOLITNÍ SOUTĚŽ BRNO

„KLIKOTOČ – NEJZÁBAVNĚJŠÍ PRŮVODCE BRNEM“

Hausknechtová Kamila
Jurča Radek
Mezihoráková Nikola
Pelánová Aneta
Rubičková Hana



CÍL PROJEKTU

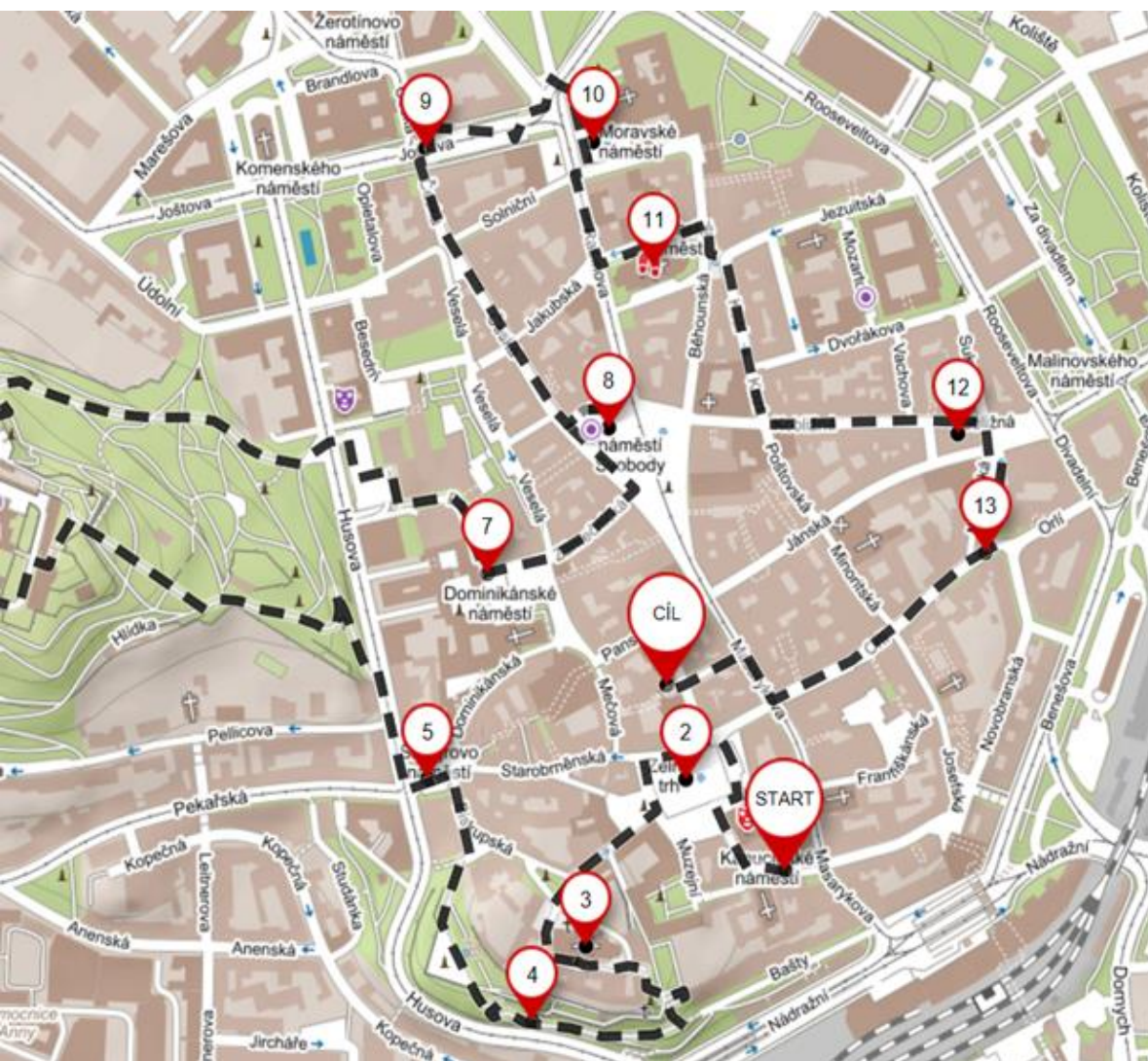
-  Zvýšení povědomí o vybraných lokalitách města Brna novou a interaktivní formou
-  Virální povaha a interaktivita podpoří propagaci cestovního ruchu Brna a okolních živností
-  Nabídnout nové turistické cíle širokému spektru veřejnosti se zajímavou dopravní dostupností (děti – rodiny – senioři)



KLIKOTOČ JE ...

- přístroj z hliníkové konstrukce, povrchově upraven práškovou polyesterovou barvou (klasická varianta)
- přístroj z hliníkové konstrukce (viz. výše) obestavěn zábavnou instalací obsahující ozubená kola, hýbající se části, atd. která je mnohem zábavnější pro návštěvníky má zásadní virální charakter (další možná varianta)
- vždy je zaveden do země, nepotřebuje elektřinu nebo jinou přípojku a slouží jako audio průvodce (není zapotřebí sluchátek, audio je reprodukováno přes zabudovaný reproduktor)
- pro spuštění je nutné zatočit klikou, která vytvoří potřebnou energii a spustí se audio nahrávka o daném místě

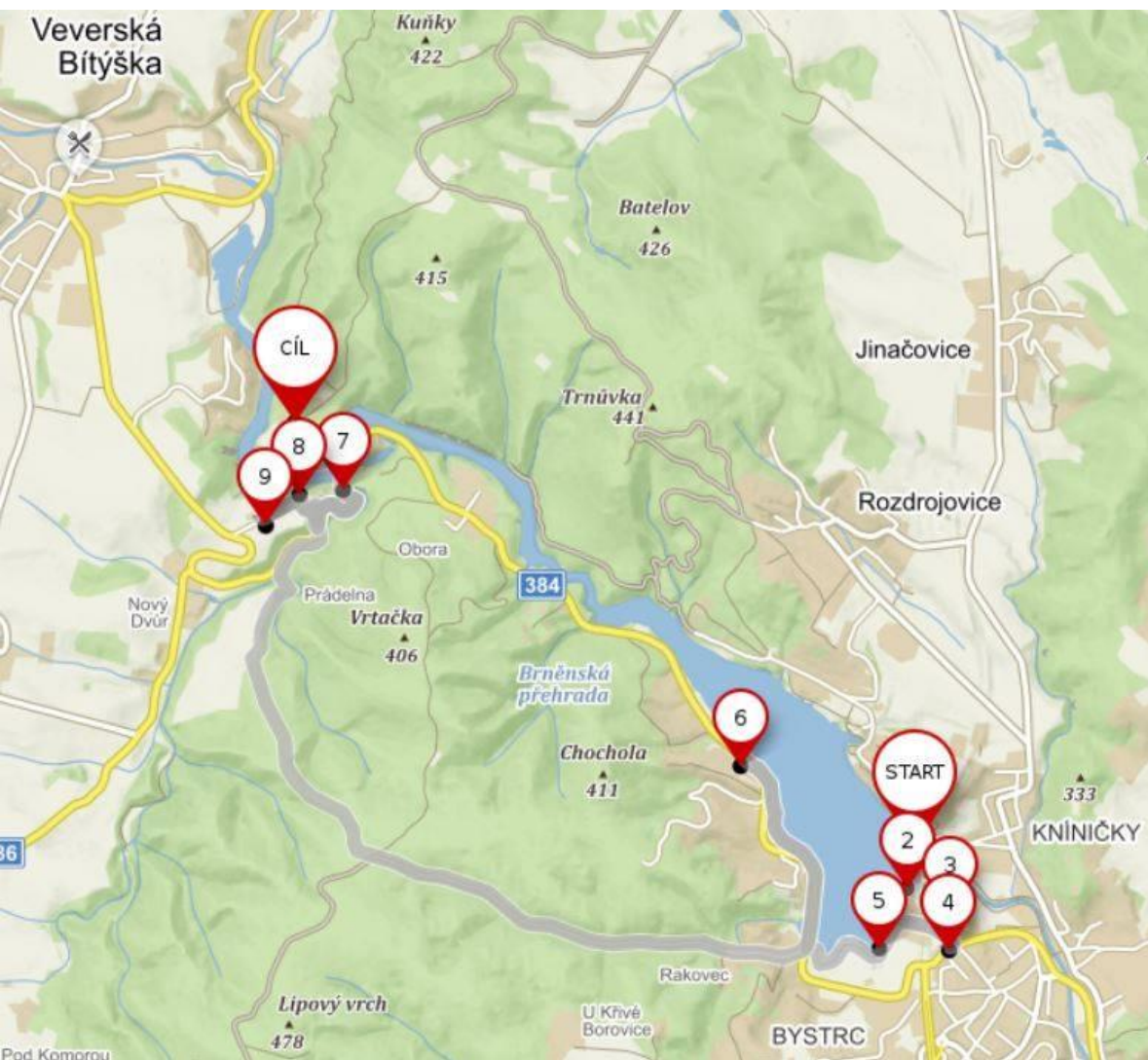




TRASA 1 – PRŮVODCE CENTREM MĚSTA BRNA (PŮVODNÍ)

Číslo	Místo	Vzdálenost (m)	Čas (min.)
1	Kapucínské náměstí	-	-
2	Zelný trh	219	4
3	Katedrála sv. Petra a Pavla	293	7
4	Denisovy sady	319	6
5	Šilingrovo náměstí	330	7
6	Špilberk	849	19
7	Dominikánské náměstí	898	15
8	Náměstí Svobody	297	4
9	České/Joštova	348	6
10	Moravské náměstí	264	4
11	Jakubské náměstí	176	3
12	Kobližná	447	7
13	Měnínská brána	163	3
14	Stará radnice	376	7
CELKEM	-	4979	92





TRASA 2 – PRŮVODCE OD PRÝGLU AŽ K VEVEŘÍ

Číslo	Místo
1	Pamětní deska – záchrana přehrady
2	Hráz – Brněnská přehrada
3	Dálniční pilíř
4	Přístaviště
5	Pláž (informace o parnicích)
6	Kozí horka
7	Tři kamenné sochy na hradním mostu
8	Hrad Veveří
9	Kaple matky Boží
10	Junácká louka



ROZPOČET

- **Trasa 1 (střed Brna):**
 - 14 ks klikotočů **1.898.540 CZK + DPH** (výroba, instalace)
- **Trasa 2 (Prýgl):**
 - 10 ks klikotočů **1.420.000 CZK + DPH** (výroba, instalace)
- **Maximální celkový rozpočet na 1 variantu je stanoven na 3.500.000,- CZK**
 - (zahrnuje inženýrskou činnost, územní rozhodnutí, stavební povolení, marketing, výrobu, instalaci, rezervy)



CÍLOVÉ SKUPINY

- Studenti ze základních, středních a vysokých škol



- Rodiny s dětmi



- Lidé v důchodovém věku



- Zahraniční turisté



**Nízkonákladový a
bezúdržbový**

**Snaží se dostat
širokou
veřejnost i
mimo centrum**

**Dobře
marketingově
uchopitelný**

**Realizovatelný
v krátkém
horizontu**

**Zábavný a
vzdělávací pro
více cílových
skupin
obyvatel**

PROČ BY MĚL BÝT NÁŠ PROJEKT PODPOŘEN?

PROTOŽE JE...



DĚKUJEME ZA POZORNOST...

KDO JE PRO AŽ ZVEDNE RUKU





TREE OFFICE

Patricie Štefíková, Adam Tomaschek, Matouš Ptáček, Marcel Mottl
(Ateliér Mechanický Grep 660)



TREE OFFICE LONDÝN

Původní múza celého projektu. Právě díky této inspiraci projekt vznikl. Oválná stavba okolo stromu. Konstrukce snoubí plexisklo, železo a dřevo. Prostor nabízel až 8 pracovních míst, internetové připojení i elektřinu.

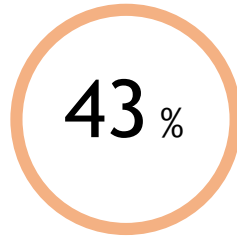
PROČ TREE OFFICE V BRNĚ?

Tree Office má sloužit jako útočiště pro člověka s knihou i notebookem. Snaží se otevírat lidem možnosti pracovat v krásné přírodě, ale zároveň v pohodlí.

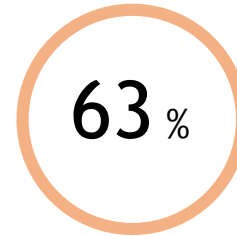
TREE OFFICE V ČÍSLECH



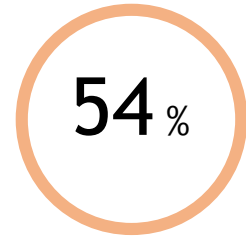
Dotázaných



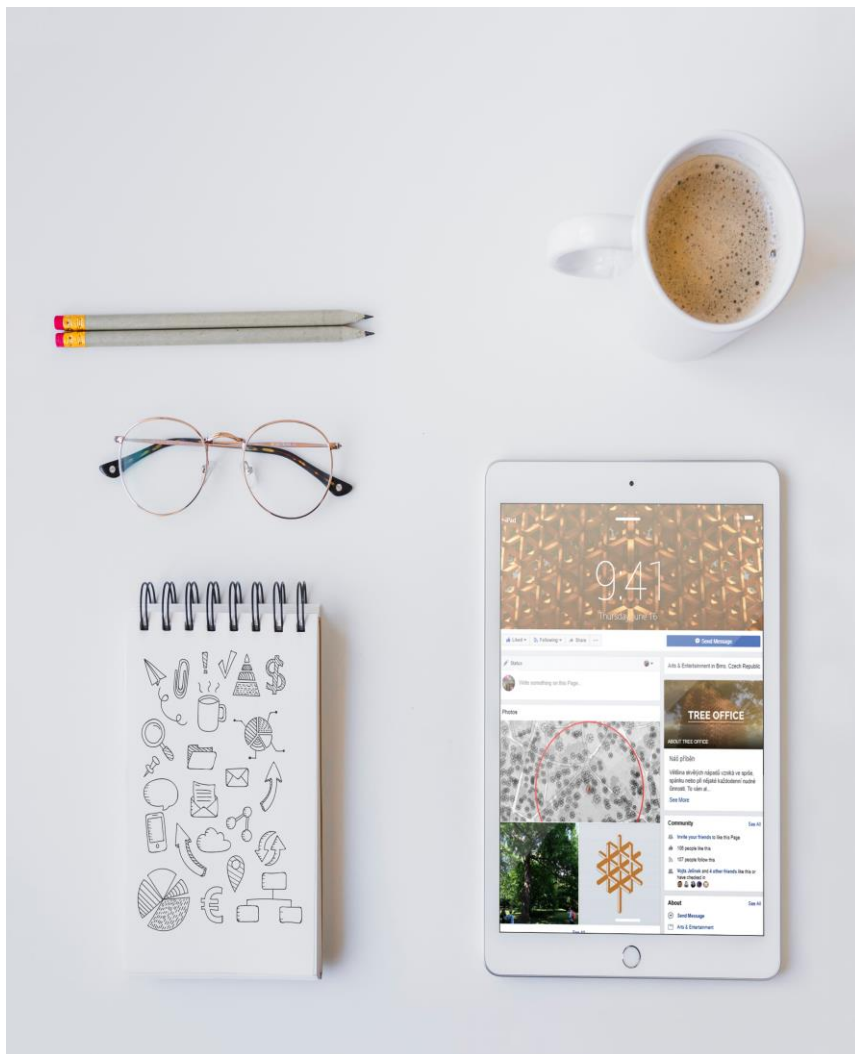
Chci pracovat
venku



Jsem ochotný za
tyto služby zaplatit

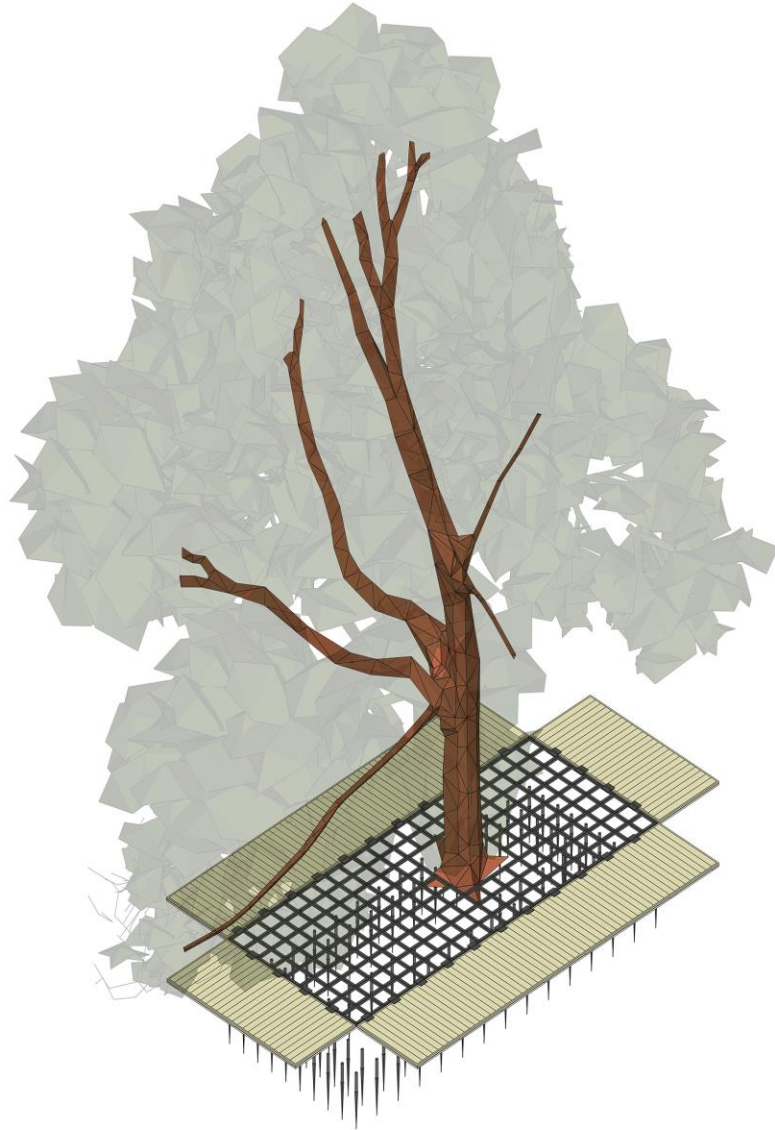


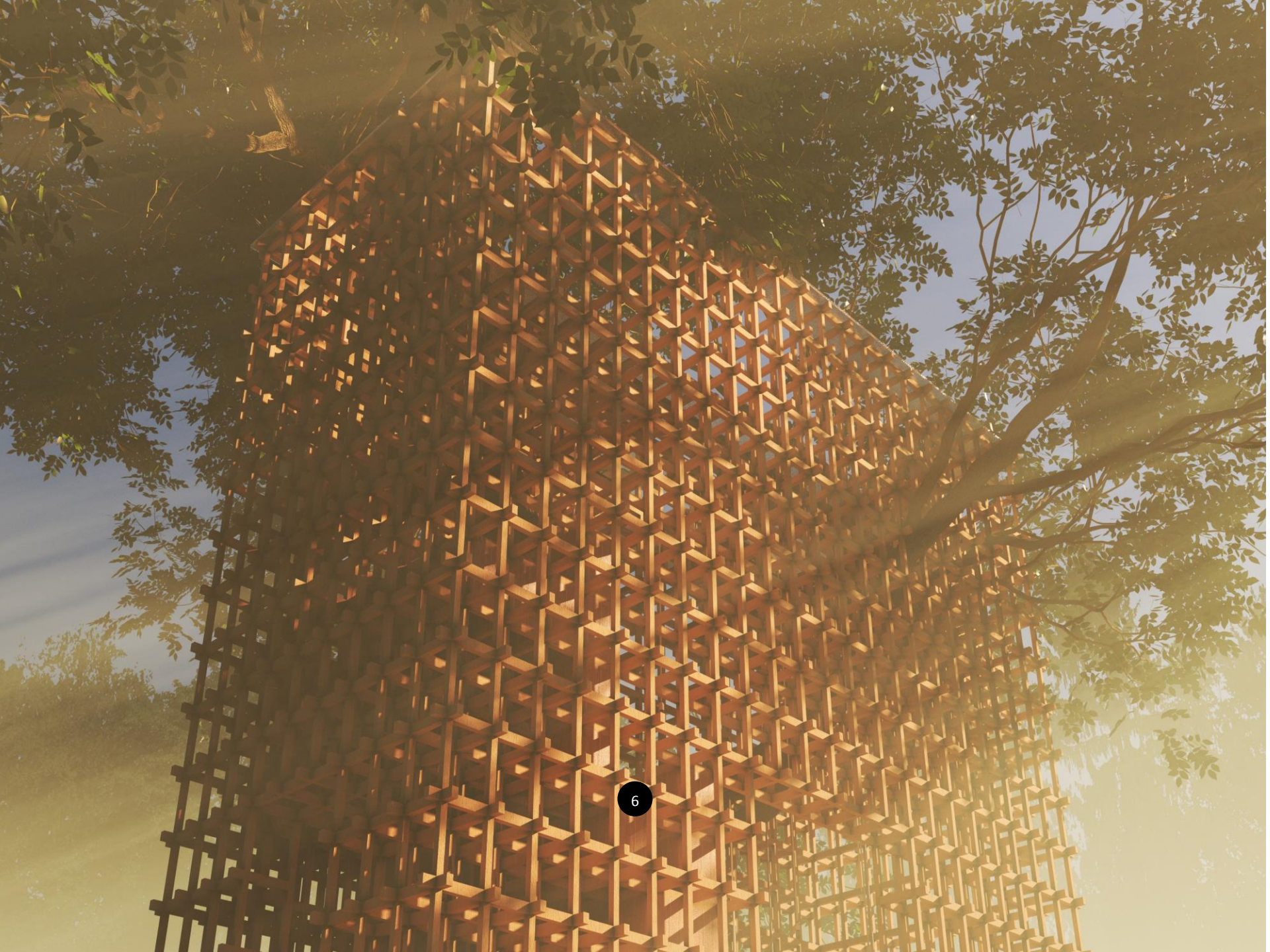
Využíval bych
Tree Office

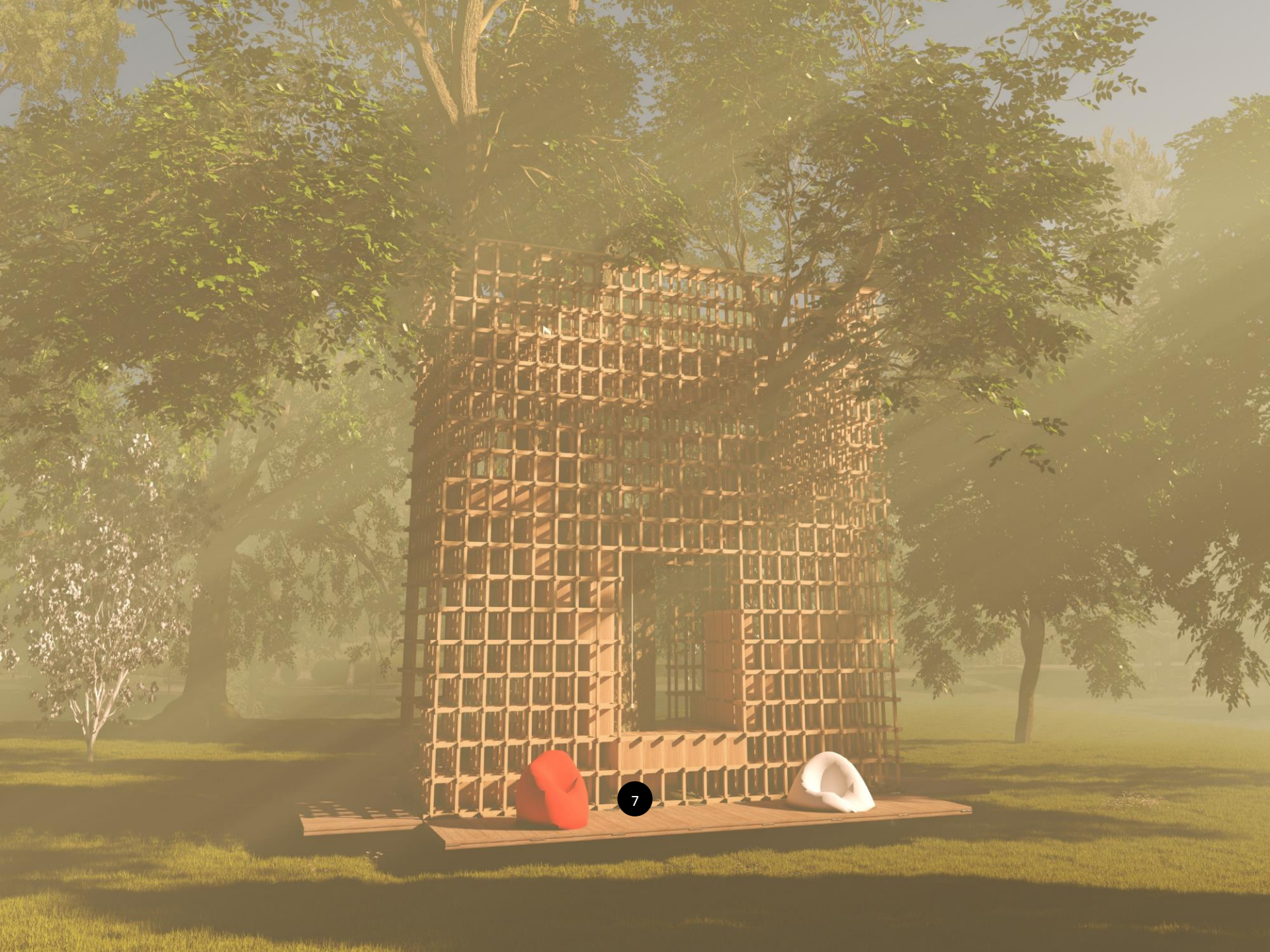


FACEBOOK TREE OFFICE

Jeden z nejdůležitějších komunikačních kanálů projektu.











POSTAVME TREE OFFICE
V BRNĚ.

Shrnutí, prostor pro dotazy



[illegible]